

# LE GUIDE TOURISTIQUE

*Longwy*

SANS FRONTIÈRES

**AU GRAND LONGWY**

Office de Tourisme

du Grand  
Longwy



**GRAND LONGWY**

[www.longwy-tourisme.com](http://www.longwy-tourisme.com)



*Les Agents et les membres du Bureau sont présents pour vous accueillir, vous renseigner et pour valoriser le patrimoine de notre belle région*



© Photographie OTGL DimDom

Terre d'histoire, de patrimoine, d'art, de savoir-faire et de brassage de populations, le Grand Longwy n'aura de cesse de vous étonner et de vous surprendre.

Zone peuplée depuis l'Antiquité, au centre des trois frontières, vous pourrez y voyager à travers le temps : trésors archéologiques, bijoux médiévaux, génie militaire de Vauban et de Maginot, Mémoire de la Déportation, patrimoine industriel et minier ou Emaux de Longwy... Du déjeuner sur le pouce au repas, traditionnel, bistronomique ou gastronomique, il y en a pour tous les goûts et tous les âges.

Découvrez les petites histoires qui ont fait la grande Histoire de notre territoire qui est aussi riche de ses femmes et de ses hommes, celles et ceux d'hier, d'aujourd'hui ainsi que de demain, sans qui notre « pays » ne serait pas ce qu'il est aujourd'hui : un espace de confluences, de mélanges, de partages où les mots « accueil », « générosité » et « égalité » (grâce aux efforts communs pour rendre le tourisme et le patrimoine accessibles à tous), prennent tout leur sens.

*découvrir  
visiter  
se restaurer  
se loger ...*



## SOMMAIRE

Les Incontournables .....	05
Zoom sur .....	12
Voir et Montrer .....	14
Faits insolites .....	16
Des Fresques au Street Art.....	18
Bonne nuit - Les chambres d'hôtes et les gîtes .....	22
Quiz - Testez vos connaissances .....	24
Bon appétit - Les restaurants .....	26
En douce - Le tourisme vert .....	32
En Osmose - La piscine .....	34
Tourisme & Handicap .....	35
Les randonnées .....	36
On bouge - Le sport au Grand Longwy .....	38
Un champion à Longwy .....	40
On se cultive .....	41
Notre Puits de science .....	42
Le Grand Longwy en un clin d'oeil .....	44
Informations pratiques .....	46



*Un territoire riche  
en histoire...*



*...et en culture*









# Les incontournables



© Photographie OTGL DimDom

## #1 Les fortifications de Vauban à Longwy



© Photographie Gilles WARNIMONT

Longwy fut construite selon les plans de Vauban en 1679 lorsque Louis XIV décida d'y établir une **nouvelle place forte**. Parmi les nombreux ouvrages de Vauban, Longwy fait partie des neuf villes construites *ex nihilo* (à partir de rien) et qui traduisent le mieux sa conception de la ville idéale. C'est, entre autres, cette particularité qui a valu à la place forte de Longwy de faire partie du Réseau des Sites Majeurs de Vauban, inscrit sur la Liste du Patrimoine mondial de l'UNESCO.

Au cours de visites guidées variées, les guides vous feront **découvrir les principes de défense** du célèbre ingénieur militaire et les principaux monuments de la ville : la **Porte de France** et sa demi-lune, la **boulangerie militaire**, la **place Darche**, l'**église Saint-Dagobert**, le **Puits de Siège** et de nombreuses autres curiosités. Plongez-vous dans l'univers des fortifications bastionnées, système amené à la perfection par Vauban.

## #2 Les Emaux de Longwy

La **faïence** est une belle tradition inscrite dans l'**histoire de la Lorraine**. La première manufacture de Longwy est née en 1798 dans l'ancien couvent des Carmes.

À partir de 1835, la **famille d'Huart** prend la direction des Faïenceries. Elle la conservera jusqu'en 1976.

L'ère de la céramique débute au XIXe siècle. Vers 1872 la technique des émaux cernés sur faïence est mise au point, peut-être par Amédée DE CARANZA (mais aucune source historique ne vient le prouver).



© Photographie OTGL DimDom

Longwy devient à partir de ce moment la **Cité des Emaux**, célèbre par ses émaux cernés sur faïence et le bleu obtenu par fusion au petit feu.

Témoins vivants de cet art de renommée mondiale, **quatre faïenceries** perpétuent la tradition et la production des émaux.



© Photographie OTGL DimDom



# Les incontournables

## Zoom sur

## Les Vitraux Majorelle



### #3 Les Vitraux Majorelle à Longlaville

Le **haut-fourneau** et la **fonte** apparaissent à la fin du Moyen-Âge. Le 1<sup>er</sup> mai 1880 marque la naissance de l'**ère de l'acier** dans le bassin de Longwy. Ainsi, apparaît la Société des Acières de Longwy, fondée par les maîtres de forges.

Longwy connaît alors une **activité sidérurgique intense** qui atteindra son apogée en 1960. La sidérurgie fit la richesse du pays en un siècle et demi. La structure sidérurgique disparaît entièrement à la suite de la crise économique (1978-1985).

Ainsi, les anciens grands bureaux des Acières de Longwy (de nos jours la Maison de la Formation), abritent un trésor inestimable : les **Vitraux Majorelle**, véritable *cathédrale de lumière*.

Créés en 1928 par les **Ateliers Majorelle**, les vitraux, de style Art-Déco sont classés au titre des Monuments Historiques depuis 1988. Cette monumentale fresque, composée de **27 verrières** réparties sur quatre niveaux, illustre le thème de la sidérurgie : « *l'homme du fer au travail* ».



© Photographie OTGL DimDom



© Photographie OTGL DimDom

*Cette bande dessinée géante fait des ouvriers du fer des héros, presque des surhommes, ils ont connu des conditions de travail dantesques et ont néanmoins forgé notre territoire.*

Les quatre paliers retracent les différentes étapes du processus de fabrication de la fonte et de l'acier :

- *Au troisième palier*, les fumées d'usine.
- *Au second palier*, le haut-fourneau, pour la production de la fonte.
- *Au premier palier*, les Acières MARTIN et leurs fours ainsi que les Acières THOMAS et leurs convertisseurs pour transformer la fonte en acier. Mais aussi les laminoirs qui transformaient l'acier en produits semi-finis ou finis.
- *À l'entresol*, une vue d'ensemble de l'usine.

Ces vitraux sont l'un des derniers témoignages vivants de cette époque glorieuse qui a fait la richesse et la célébrité de notre territoire et revêtent à ce titre une importance capitale dans la transmission de *notre mémoire ouvrière*.



# Les incontournables

## #4 Le musée des fers à repasser à Longwy

Ce musée abrite la plus importante collection au monde, regroupant près de **5 500 pièces** et retraçant l'**histoire du repassage** du XV<sup>e</sup> siècle à nos jours.

Vous pourrez découvrir l'évolution du fer à repasser au fil des siècles, les différents types de fers, les matériaux utilisés pour leur fabrication, mais aussi leurs différentes utilisations.

Vous pourrez aussi vous familiariser avec les différents métiers du repassage et découvrir de nombreux modes de chauffage, certains surprenants, d'autres dangereux !



© Photographie OTGL DimDom

## #5 L'Église romane à Mont-Saint-Martin

Elle fut construite entre le XI<sup>e</sup> et le XII<sup>e</sup> siècle sur le Mont-Saint-Martin.

Ce dernier surplombe une vaste vallée ouverte à la vue sur la France, le Luxembourg et la Belgique.

On trouve dans son chœur **deux fresques**, l'une représentant l'**Annonciation** et l'autre **Saint-Martin**. Il y a également une piéta et une pierre tombale encastree dans le mur du Prieuré. Le clocher est un rajout ultérieur de l'architecte REINEN.



© Photographie OTGL DimDom



© Photographie Gilles WARNIMONT



# Les incontournables



© Photographie Fabien-Hubert LECLERCO

## #6 L'ouvrage A5 du Bois du Four à Villers-la-Montagne

L'Ouvrage A5 du Bois du Four de Villers-la-Montagne, de **conception monolithique, puissamment armé**, est l'un des plus gros blocs de béton de la ligne Maginot établi sur deux niveaux. Classé comme ouvrage d'infanterie, son équipage comptait 17 hommes des 139<sup>e</sup> RIF, 152<sup>e</sup> RAF, 2<sup>e</sup> et 18<sup>e</sup> régiment du Génie.

Ce fort est le seul de toute la ligne Maginot à présenter une chambre de tir pour mortiers de 81 de type B intégralement restaurée, ainsi qu'une tourelle de mitrailleuses de première génération.

Les autres *points forts* de la visite sont la **cuisinière à bois fonctionnelle**, la **salle des machines**, le **central TSF sonorisé** et le **central téléphonique orné d'une magnifique fresque murale**.



© Photographie Mickaël SERAMOUR



## #7 La Crypte et la Mine de Thil

Le camp de concentration de Thil-Longwy, **annexe du Struthof**, ouvert en mars 1944, est évacué au début de septembre de la même année. Ce camp abritait les déportés employés à la construction de missiles V1 dans la mine du Syndicat de Tiercelet.

Aujourd'hui, on peut encore visiter la Crypte, qui abrite le four crématoire, et se promener sur le **sentier de mémoire**.

Il reste à ce jour le seul camp de concentration avec four crématoire sur le territoire français non annexé. Désormais, une partie de la mine peut se visiter.



© Photographie CCPHVA



# Les incontournables



© Photographie OTGL DimDom



© Photographie OTGL DimDom

## #8 La Mine d'Hussigny à Hussigny



© Photographie OTGL DimDom

La **mine de Hussigny** a régné sur la ville une centaine d'années durant, jusqu'en 1978. Celle-ci a ensuite été mise en valeur par l'AHI (Association d'Histoire Industrielle). Une très grande partie de la mine est restée hors de l'eau, malgré l'arrêt du pompage en 1986. Des kilomètres de voies sont restés en l'état et l'AHI y a mis en service un train minier.

Uniques dans la région, des visites guidées de la mine avec restitution des différentes phases de travail à travers la présentation d'engins et d'équipements sont proposées tout au long de l'année. Ces derniers sont tous en état de marche et évoluent à quelques mètres des visiteurs.

## #9 Le Site Historique à Cons-la-Grandville

Haut lieu de la Renaissance, au cœur du territoire de Longwy et de la Grande Région Saar-Lor-Lux, le site historique de Cons-la-Grandville est un trésor du patrimoine architectural lorrain.

Au cœur d'un **parc romantique de 12 hectares** enclavé dans une boucle de la Chiers, château, crypte, prieuré et grange forment un ensemble monumental témoin d'une continuité familiale de plus de neuf siècles.

Le château actuel repose sur les fondations d'un premier château fort érigé par Dudon de Cons, compagnon de route de Godefroy de Bouillon lors de la première croisade. L'aile ouest et les écuries, partiellement reconstruites, permettent, elles, de se souvenir des destructions pour cause de guerre, depuis la guerre de Trente Ans jusqu'aux derniers conflits mondiaux.

Le parc du Prieuré comptait autrefois de nombreux jardins représentatifs de l'art des jardins en Lorraine.

Ils ne sont plus que suggérés et laissent la place à **un véritable conservatoire d'espèces d'arbres** - dont certains sont multiséculaires - et d'arbustes. Près de **500 espèces différentes**, dont plusieurs considérées comme rares, ont été recensées, tout comme certains éléments de flore particulièrement intéressants.



© Photographie OTGL DimDom



# Les incontournables



© Photographie OTGL DimDom



© Photographie René BYCH

## #10 Le Fort de Fermont à Fermont



© Photographie Fort de Fermont



© Photographie René BYCH

Le Fort de Fermont et son musée constituent **le site de référence pour découvrir la Ligne Maginot.**

Fermont, c'est un périple de 2 heures à 30 mètres sous terre, tantôt à pied, tantôt en petit train électrique d'époque à la découverte d'un ouvrage d'artillerie de la Ligne Maginot, resté authentique, avec ses équipements, ses organisations souterraines et son armement.



© Photographies Ville d'Audun-le-Tiche & Gilles WARNIMONT

## #11 Le Musée Archéologique de la ville d'Audun-le-Tiche

Propriété communale et construit en 1893, cet **ancien temple protestant**, entièrement rénové de 2018 à 2020, propose une exposition de plus de 300 m<sup>2</sup>.

*Découvrez l'histoire de la grande région transfrontalière à travers les collections archéologiques locales, de la préhistoire au XIX<sup>ème</sup> siècle.*

Sur la mezzanine (ancienne tribune de l'orgue) le musée accueille des expositions temporaires, renouvelées tous les six mois environ, en lien avec le passé de la commune.



© Photographie OTGL DimDom



# Les incontournables

#12

## Le Musée des Mines de Fer à Aumetz

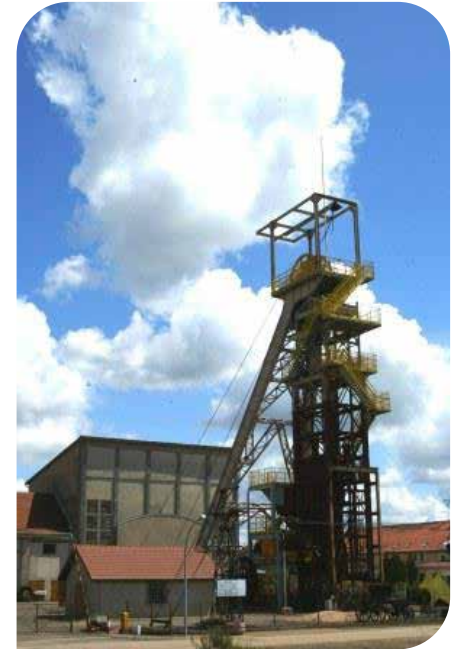
Véritable **temple industriel** sur le site de l'Ecomusée, la mine Bassompierre employait 800 ouvriers lors de la première descente en 1900. Elle a continué à être exploitée jusqu'à sa fermeture en 1983.

Ces bâtiments d'acier et de béton ont permis à des hommes de travailler à **200 mètres sous terre** pour y recueillir un minerai déposé par la mer il y a des millions d'années.

### *Vous pourrez découvrir :*

Son **ancienne forge** dans son état d'origine ainsi que l'impressionnante **salle de la machine d'extraction**. Vous retrouverez aussi exposés, des machines qui seront animées devant vos yeux, les compresseurs, une chaîne de fabrication d'explosifs, une machine à tisser la mèche et une véritable bombe volante V1 datant de la 2<sup>nd</sup>e guerre mondiale.

Outre la visite de tous les bâtiments de surface de la mine Bassompierre d'Aumetz, vous aurez accès : Au chevalement, unique vestige des mines de fer de Lorraine, inscrit à l'inventaire supplémentaire des monuments historiques.



© Photographie CCPHVA

L'accès à la plate forme supérieure offrira aux visiteurs **un panorama unique sur le Pays-Haut** (35 mètres de hauteur).

*Une grande nouveauté :* l'**accès au quai d'embarquement du personnel** à la base du chevalement.

Lieu d'attente des mineurs pour prendre la cage et descendre dans la mine, vous revivrez les manœuvres d'embarquement.

Ce nouvel espace qui est resté 30 ans dans l'oubli est agrémenté d'une fresque unique sur les mineurs.



© Photographie Ville d'Aumetz



© Photographie Ville d'Aumetz



© Photographies  
Manufacture des Emaux  
de Longwy

*En 2015, l'histoire de la Manufacture continue grâce au groupe Emblem. L'ambition est à la préservation des savoir-faire, au renouveau de la création et à la reconquête des marchés internationaux.*



© Photographie OTGL DimDom

*Célèbre par sa puissante empreinte sur l'industrie de la céramique, la famille Boch est à l'origine de la fondation en 1798 de la Faïencerie de Longwy dans un ancien couvent. Sa production gagnera en renommée après la visite de l'Empereur Napoléon 1er qui commendera à Longwy les services de tables destinés aux Maisons Impériales de la Légion d'Honneur.*

En 1835, la **famille d'Huart** devient propriétaire de la faïencerie et la fera prospérer durant tout le 19<sup>ème</sup> siècle.

Vers 1870, en pleine époque orientaliste et pour riposter aux importations croissantes en provenance du Japon et de Chine, la famille d'Huart a fait venir à Longwy, le directeur même des usines du Mikado, l'italien Amédée DE CARENZA qui apporte avec lui ses idées exclusives : prenant pour modèle les émaux métalliques trouvés en Chine et au Japon, DE CARENZA imagine leur équivalent céramique : les **premiers émaux de Longwy** sont nés, et leur renommée ira grandissante.

À la même époque, la faïencerie continue à produire **des faïences «d'usage» aux motifs de fleurs et d'oiseaux**. Vers 1918, le style Art Déco, au travers de la collaboration avec Printemps-Primavera, marque une période féconde dont le point culminant sera la participation à l'exposition des Arts Décoratifs de 1925. Ce style passera ensuite lentement de mode pour disparaître à la fin des années 30.

Après une période de sommeil, la faïencerie a travaillé, au cours des vingt dernières années, à un renouveau profond des formes et des décors. Des relations se sont créées avec de nombreux artistes et designers contemporains apportant un nouveau souffle au sein de cette vénérable maison. Depuis plus d'un siècle, Longwy détient l'exclusivité des émaux cloisonnés sur faïences. Toutes les pièces issues de notre maison portent le tampon historique et sont accompagnées d'un certificat d'origine.

**La faïencerie a entamé son troisième siècle d'existence en 1998.**





**MAÎTRE ARTISAN MOF**  
en ÉMAUX d'art et de technique  
production 100% à la main

La manufacture au double label *Meilleur ouvrier de France* et *Entreprise du Patrimoine vivant* conserve en archives les secrets de fabrication et un savoir-faire qui font la renommée de l'établissement.

Installée dans un ancien château de maîtres de forges, la manufacture fabrique entièrement dans ses ateliers des Émaux de Longwy, des barbotines et des majoliques garantis 100 % à la main.

Au cœur de l'Histoire des Émaux, le Château-atelier de la Faïencerie vous accueille pour une **visite guidée «Grand Style»**. Découvrez nos émaux d'art et nos techniques de production **100% faites à la main**.



*Pièces uniques de collection.  
Céramiques Sol & Mur sur mesure.  
Galerie Sculptures pour Parc & Jardins.*

*Éditions d'artistes,  
Créations & Déco  
Travaux agréés  
Monuments Historiques*

- Parcours d'œuvres monumentales et Galerie du sculpteur Jacques G. PEIFFER.
- Références Travaux MH : Villa Majorelle, Centre Thermal, Préfecture (Nancy), École des Arts Déco (Strasbourg), Cathédrale (Saint-Dié), Notre-Dame-au-Cierge (Épinal)
- La somptueuse collection muséale d'artistes des arts du feu : De RODIN à PICASSO



© Photographies  
Faïencerie Saint-Jean  
L'Aigle



Le Salon de Bacchus (1881) et les deux boutiques d'exposition sont en accès libre. Les visites en groupe sont sur réservation.

*Stages scolaires et Masterclass en atelier pro.  
Service d'expertises et d'archives.*



## Contactez-nous

Château de la Chiers  
Rue des Acacias  
54440 Herserange  
(Accès rue de la Chiers par Longwy-Bas)

**Tél. 03 82 24 58 20**  
[longwy.sja@gmail.com](mailto:longwy.sja@gmail.com)  
[www.saintjeanlaigle.com](http://www.saintjeanlaigle.com)



© Photographie Mickaël SERAMOUR

*Ouvrage A5  
du Bois du Four  
à Villers-  
la-Montagne*



© Photographie I.KHAROUBI

*Rue Aristide Briand  
à Longwy-haut*



© Photographie Gilles WARNIMONT

*L'Église Romane  
à Mont-Saint-Martin*



© Photographie Ville de Saulnes

*Le Jardin fleuri  
de Saulnes*





© Photographie I.KHAROUBI

## *Un Noël illuminé à Longwy-haut*



© Photographie Gilles WARNIMONT

## *Le Golf à Longwy*



© Photographie OTGL DimDom

## *Vallée du Nanhoh à Baslieux*



© Photographie René BYCH

## *Parcours à thème pour les fêtes de fin d'année*



### FAIT N°1

#### Geneviève DE FONTENAY est née à LONGWY

Vous ne le saviez peut-être pas, mais la célèbre Dame au chapeau, Geneviève DE FONTENAY – Mulmann de son nom de jeune fille – a vu le jour le 30 août 1932 à Longwy, plus précisément rue Saint-Jules dans le quartier ouvrier de Gouraincourt. Son père était ingénieur des mines. Sa famille quittera Longwy assez rapidement et Mme DE FONTENAY passera son enfance à Hagondange pour vivre ensuite le destin que nous lui connaissons tous.

### FAIT N°2

#### « J'AI PERDU LA REINE ! »

Le 4 novembre 1680, Louis XIV, le Dauphin et une partie de la Cour dînent à Longwy et doivent, ensuite, aller dormir à Longuyon. Sur la route, en mauvais état, les guides se perdent et le Roi doit poursuivre son chemin à cheval. Egaré au milieu de la campagne, il finira par arriver à destination à 9h00 du soir. Là, il devait retrouver la Reine qui avait dîné à Boulange, mais, retardée par le mauvais temps, point de reine ! Le monarque finira par la retrouver, apeurée à Arrancy, à deux lieues de Longuyon. Toute cette troupe finira par atteindre Longuyon vers 23h00.



### FAIT N°3

#### Maurice CHEVALIER a été blessé à Cutry

Août 1914, le Bassin de Longwy est assiégé par l'ennemi allemand. Le village de Cutry ne fera pas exception et connaîtra son lot de malheurs. Le samedi 22 août 1914 sera une journée noire pour la commune dont 26 maisons seront incendiées, sept habitants seront fusillés, plusieurs viols seront commis. Cutry était défendue par le 31ème R.I. Ce régiment comptait dans ses rangs un chanteur très célèbre, Maurice CHEVALIER, qui a été blessé lors de la bataille de Cutry et soigné à l'hôpital de Cons-la-Grandville.

### FAIT N°4

#### Roman noir à Piedmont

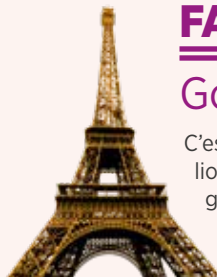
En mars 1698 et en novembre 1699, deux cadavres sont retrouvés aux abords de Mont-Saint-Martin. Le second, celui du soldat FALAISE, avait eu la gorge tranchée et s'était fait dépouiller de ses effets. L'enquête permit d'appréhender quatre prévenus : Jean TRÉFEAUX, laboureur de Piedmont, son épouse Elisabeth LE TUN, leur domestique, Léonard VALDORF et leur complice, André MARCQ, tailleur à Mont-Saint-Martin. Après interrogatoire, voire torture, Jean TRÉFEAUX, le principal instigateur des crimes reconnaît les faits. Il sera condamné à « avoir les jambes, cuisses et reins rompus vifs sur un échafaud... dressé en la place ordinaire (de Longwy-Haut) et mis ensuite sur une roue, la face tournée vers le ciel pour y finir ses jours ». La sentence fut exécutée le 23 mars 1700 et le cadavre abandonné à tire d'exemple sur le lieu du crime. Les biens du criminel furent confisqués.

\*\*\*

### FAIT N°5

#### Gorcy & la Tour Eiffel

C'est à Gorcy que l'on a fabriqué une partie de 2,5 millions de rivets de la Tour Eiffel qui, d'ailleurs, est en grande partie Lorraine, et même Meurthe-et-Mosellane, puisque l'acier la composant a été coulé à Pompey, près de Nancy.





## FAIT N°6

### Merci, Monsieur POUYER-QUERTIER

La guerre franco-allemande de 1870-1871 se clôt par le Traité de Francfort, signé le 10 mai 1871.

Ce traité conclut notamment à l'annexion de l'Alsace et d'une partie de la Moselle au Reich allemand.

Entre la poire et le fromage, le ministre des Finances de l'époque, le Normand Augustin POUYER-QUERTIER va réussir le tour de force de conserver Villerupt à la France, notamment grâce à un échange truculent avec le chancelier Bismarck :

*“Si vous étiez le vaincu, je vous donne ma parole que je ne vous eusse pas obligé à devenir Français, et vous me faites allemand”.*

*“Comment cela ? s'exclame BISMARCK, et qui vous parle de prendre votre Normandie ? Je ne comprends plus rien à ce que vous me dites en ce moment”.*

*“La chose est pourtant bien simple, prince, je suis l'un des principaux actionnaires des forges de Villerupt et vous voyez bien que de ce côté vous me faites allemand”.*

*“Allons, allons, fit M. DE BISMARCK, je vous laisse Villerupt, mais ne me demandez plus rien ou je vous le reprends”.*

**Et voilà comment Villerupt est restée française !**

## FAIT N°7

### Le 7<sup>e</sup> Art et Longwy Maître Séraphin

Dominique-Séraphin FRANÇOIS, naît à Longwy en 1747 et décède à Paris en 1800. Il est le véritable fondateur en France du théâtre d'ombres chinoises. Il s'installe à Versailles en 1776, sous la protection de la reine Marie-Antoinette, il y créa un théâtre d'ombres qui prendra le titre de *“Spectacle des Enfants de France”*. Son théâtre lui survivra jusqu'en 1870. Maître Séraphin est considéré comme étant le précurseur du cinéma.

\*\*\*

## FAIT N°9

### Un évêché à Longwy

En 1784, Longwy vit s'installer dans ses murs un évêque suffragant de l'archevêché de Trèves, Jean-Marie CUCHOT D'HERBIN (jusqu'en 1791), chargé de s'occuper des fidèles de Longwy et de ses environs comme aussi de ceux qui, faisant partie politiquement de la France, dépendaient au point de vue religieux, depuis toujours, du diocèse de Trèves, et ce jusqu'en 1801.

\*\*\*

## FAIT N°10

### Les Frères FANNIÈRE, joaillers de renom, nés à Longwy

François-Auguste FANNIÈRE (1818-1900) et son frère Joseph Fannièrre (1822-1897) sont deux orfèvres français de grand renom et de grand talent nés à Longwy.

Ils sont élèves de leur oncle J.H FAUCONNIER, orfèvre du Roi Charles X.

## FAIT N°8

### Jeanne d'Arc était à Saulnes

Lors des grandes grèves des mineurs du Bassin de Longwy en juillet-août 1905, les femmes sont très actives.

La plus populaire est la Jeanne d'Arc Rouge de Saulnes, qui ouvre les cortèges des mineurs à cheval en brandissant un drapeau rouge.

De son vrai nom Amélie BRACONNIER, veuve Clerc, elle attachait des rubans rouges à la tête de ses vaches et des rubans jaunes à leur queue. Elle était la veuve d'un capitaine des douanes.

Cette sorte « d'évêché longovicien au petit », salué avec fierté par la ville, fut d'une courte durée. En 1802, Longwy était rattaché au diocèse de Trèves. Mgr CUCHOT D'HERBIN fut remplacé par Mgr Pidoll de Guittenbach jusqu'en 1802. À noter que deux vitraux, aux armes de ces évêques, sont visibles dans l'église Saint-Dagobert de Longwy-Haut.









*DES FRESQUES...*

# AU STREET ART

street art ou art urbain

Le street art est un mouvement artistique contemporain. Il s'agit de toutes formes d'art réalisé dans la rue ou dans des endroits publics et englobe diverses méthodes.



© Photographie OTGL DimDom

**MAIRIE CENTRE**  
à Haucourt-Moulaine



© Photographie AngelPhotographie

**TRIO OMBRE 7129**  
à Longlaville

# DES FRESQUES... AU STREET ART

## EN IMAGES



© Photographie AngelPhotographie

**AKHINE**  
à Longlaville



© Photographie Ville de Mont-Saint-Martin

**L'ESPACE AIMÉ CÉSAIRE**  
à Mont-Saint-Martin





© Photographie OTGL DimDom

**LA FRESQUE SIDÉRURGIQUE**  
à Rehon



© Photographie OTGL DimDom

**LA GARE ROUTIÈRE**  
à Villerupt



© Photographie OTGL DimDom

**L'ÉGLISE ST SULVESTRE**  
à Villers-la-Montagne



© Photographie OTGL DimDom

**LA FRESQUE DE BARU**  
à Thil



© Photographie OTGL DimDom

**LA FRESQUE**  
à Saulnes

# Bonne nuit!

## Les chambres d'hôtes & les gîtes



LES CHAMBRES D'HÔTES  
& LES GÎTES  
CONTACTS ET COORDONNÉES

### #1

#### L'An XII

à Charency-Vezin

3 chambres pour 9 personnes  
1 Grand'Rue  
54260 Charency-Vezin

Tél. 03 82 26 66 26

[www.chambreshote.com](http://www.chambreshote.com)

### #3

#### La Fraiserie

à Tellancourt

5 chambres pour 13 personnes  
6 rue de la Goulette  
54260 Tellancourt

Tél. 06 85 83 42 48

 Chambres d'hôtes La Fraiserie

### #2

#### Le Grenier de Vauban

à Cosnes-et-Romain

4 chambres pour 10 personnes  
22 rue du Dauphiné  
54400 Cosnes-et-Romain

Tél. 03 82 24 95 63 / 06 81 43 58 93

[www.legrenierdevauban.fr](http://www.legrenierdevauban.fr)

### #4

#### Les Gîtes des Tilleuls

à Bazailles

5 chambres pour 12 personnes  
2, rue des Tilleuls  
54620 Bazailles

Tél. 06 14 28 07 70

[www.gitesdestilleuls.com](http://www.gitesdestilleuls.com)





#5



#6



#7



#8



#5



#6



#7



#8

## #5

### Le Domaine du Moulin Neuf

à Boismont

2 chambres pour 4 personnes  
Le moulin neuf  
54620 Boismont

Tél. 03 82 89 71 59 / 06 85 21 99 60

[www.domainedumoulinneuf.com](http://www.domainedumoulinneuf.com)

## #6

### Le Gîte de la Victoire

à Doncourt-lès-Longuyon

3 chambres pour 7 personnes  
20 rue de la Victoire  
54620 Doncourt-lès-Longuyon

Tél. 06 82 93 76 85

[www.gites-de-france.com](http://www.gites-de-france.com)

## #7

### Gîte «Le Gouttis»

à Tellancourt

2 chambres pour 6 personnes  
12 rue de Gouttis 54260 Tellancourt

Tél. 06 19 98 06 52

[www.gites-de-france.com](http://www.gites-de-france.com)

## #8

### Le pot de Miel

à Ugny

3 chambres pour 6 personnes  
3 rue de la Croix Sainte Agathe  
54870 Ugny

Tél. 06 73 95 54 32

[www.potdemiel-ugny.com](http://www.potdemiel-ugny.com)



7 salles de cinéma

1 330 fauteuils

UN CONFORT  
OPTIMAL

**Kinepolis Longwy**

à Longwy  
Avenue de Saintignon  
54400 Longwy

Tél. 03 82 39 59 30

[www.kinepolis.fr](http://www.kinepolis.fr)

23

Toutes les réponses en bas de page

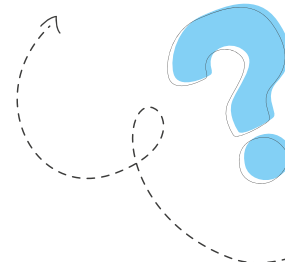
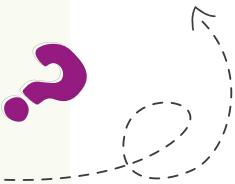
- QUESTION N°1** Evêque de Tours en 371, il parcourt notre région et détruit les temples païens ; il est aussi le saint patron de nombreuses communes de notre territoire (Cosnes, Vaux-Warnimont, Grand-Failly...) et a donné son nom à l'une de nos communes. De qui s'agit-il ?
- a. Saint Barthélemy       b. Saint Dagobert       c. Saint-Martin
- QUESTION N°2** De quel royaume faisait partie notre territoire à l'époque des rois mérovingiens ?
- a. Du royaume d'Austrasie       b. Du royaume de Neustrie       c. Du royaume de Burgondie
- QUESTION N°3** Quel est le nom du fondateur du Prieuré de Mont-Saint-Martin, le 10 mai 1096 et qui comprend l'église de Mont-Saint-Martin, l'église de Villers-la-Montagne, la chapelle de Longwy et toutes leurs dépendances ?
- a. Ferry III       b. Albert de Mussau       c. Henri I<sup>er</sup> dit « l'Aveugle »
- QUESTION N°4** Vauban avait pour projet de bâtir la citadelle de Longwy sur un autre emplacement que celui que nous connaissons. Lequel ?
- a. Le bois de la Marchande       b. Le bois de Châ       c. Mexy
- QUESTION N°5** Quel célèbre écrivain a séjourné à Praucourt, près d'Ugny, pendant le siège de Longwy par les Prussiens en 1792 ?
- a. Goethe       b. Kant       c. Schiller
- QUESTION N°6** En 1966, un Soviétique vient visiter le Pays-Haut. En hommage à cet illustre visiteur une salle de Longville porte son nom. Comment s'appelait-il ?
- a. Youri Gagarine       b. Alexei Leonov       c. Alexandre Soljenitsyne
- QUESTION N°7** Le 25 janvier 1979, quelle manifestation est organisée par les enseignants du Bassin de Longwy ?
- a. La Guerre des Feuillards       b. Lorraine Cœur d'Acier       c. Les Flammes de l'Espoir
- QUESTION N°8** Qui est ce poète et graphiste, né en Slovénie, ayant terminé ses jours à Baslieux et dont la maison est aujourd'hui un lieu d'exposition ?
- a. Jean Vodaine       b. Jean Prouvé       c. Louis Majorelle
- QUESTION N°9** Quel oxyde est nécessaire pour obtenir le bleu céruléen, typique des Emaux de Longwy ?
- a. L'oxyde de chrome       b. L'oxyde de cuivre       c. L'oxyde de manganèse
- QUESTION N°10** 1978 voit le début de... la fin de la sidérurgie longovicienne. Des militants de la CFTD installent, dans la nuit du 8 au 9 décembre, un symbole fort au sommet du crassier de Senelle. Quel est ce symbole, qui était visible à des dizaines de kilomètres ?
- a. Une croix de Lorraine       b. Un empilement de rouleaux de feuillards       c. Un SOS lumineux

Solutions : N°1 Réponse c. Saint-Martin | N°2 Réponse a. Du royaume d'Austrasie | N°3 Réponse b. Albert de Mussau | N°4 Réponse b. Le bois de Châ | N°5 Réponse a. Goethe | N°6 Réponse b. Alexei Leonov | N°7 Réponse c. Les Flammes de l'Espoir | N°8 Réponse a. Jean Vodaine | N°9 Réponse b. L'oxyde de cuivre | N°10 Réponse c. Un SOS lumineux





- QUESTION N°11** Quel dessinateur, né à Réhon, a créé les personnages de Jeanine et de « Gros Dégueulasse » ?  
 a. Cabu  b. Reiser  c. Baru
- QUESTION N°12** Pendant les événements de Longwy, un chanteur très connu est « kidnappé » à la sortie de l'hôtel Sofitel de Metz où il réside. Ses « ravisseurs » lui feront visiter le train-fil de Saulnes. Cette visite lui fera dire : « Ici, c'est l'enfer ! ». De qui s'agit-il ?  
 a. Michel Sardou  b. Johnny Halliday  c. Bernard Lavilliers
- QUESTION N°13** Le 11 août 1979, un objet symbolique est « emprunté » par les longoviciens puis présenté aux médias au Belvédère. De quel objet s'agit-il ?  
 a. La coupe de France de football  b. L'écharpe de Miss France  c. Le maillot jaune du Tour de France
- QUESTION N°14** Comment s'appellent les habitants d'Ugny ,  
 a. Les Gaillots  b. Les Biquins  c. Les Mafous
- QUESTION N°15** Le fils d'un Maréchal de France, tué au cours de la Bataille des Frontières en août 1914, repose au cimetière militaire de Gorcy. Quel est le nom de ce Maréchal ?  
 a. Le Maréchal Leclerc  b. Le Maréchal Lannes  c. Le Maréchal Foch
- QUESTION N°16** Quel architecte a construit les Grands Bureaux de Senelle-Maubeuge ainsi que ceux de la Société des Aciéries de Longwy ?  
 a. Emile André  b. André Filliâtre  c. Pierre Le Bourgeois
- QUESTION N°17** Quelle localité abrite une nécropole mérovingienne ainsi qu'un musée archéologique ?  
 a. Villerupt  b. Audun-le-Tiche  c. Russange
- QUESTION N°18** Quelle manifestation culturelle a lieu à Villerupt, tous les ans depuis 1975 ?  
 a. Le Festival du Film Italien  b. Lobédé  c. La fête de la Sorcière
- QUESTION N°19** Quel est le titre du film documentaire consacré à l'immigration italienne à Villerupt ?  
 a. Le Cri  b. Les ondes du souvenir  c. L'anniversaire de Thomas
- QUESTION N°20** Quel personnage historique commande à la Faïencerie de Longwy un service destiné aux maisons de la Légion d'Honneur et qui fera la célébrité de Longwy ?  
 a. Léon Gambetta  b. Talleyrand  c. Napoléon Ier



Solutions : N°11 Réponse b. Reiser | N°12 Réponse c. Johnny Halliday | N°13 Réponse a. La coupe de France de football | N°14 Réponse b. Les Biquins | N°15 Réponse c. Le Maréchal Foch | N°16 Réponse c. Pierre Le Bourgeois | N°17 Réponse b. Audun-le-Tiche | N°18 Réponse a. Le Festival du Film Italien | N°19 Réponse c. L'anniversaire de Thomas | N°20 Réponse c. Napoléon Ier

# Bon appétit !

## Les restaurants



*La cheffe nous donne sa recette !*

- pour 4 personnes -  
**INGRÉDIENTS**

**Pour le plat :**

- 4 queues de homards
- 4 gambas 20 scampis
- 1 grosse tête de chou-fleur
- 1 grosse tête de brocoli
- 40 gr de pignons de pin torréfiés
- 40 gr de raisins secs noirs
- 40 gr de Parmigiano Reggiano
- 80 cl de crème
- 20 gr de beurre fondu huile d'olive

**Pour la sauce :**

- 150 gr de beurre
- 80 gr d'oignons
- 1 bouquet garni
- 40 cl de crème
- 40 gr d'échalotes
- 800 gr d'arêtes de poissons
- 10 cl de Riesling

**Préparation :**

Cuire dans une eau bouillante les queues de homard pendant 5 min. Refroidir dans une eau glacée et décortiquer. Cuire le brocoli et le chou-fleur à l'eau bouillante salée 4 min. Après cuisson, refroidir dans une eau glacée, égoutter. Râper le brocoli et le chou-fleur et assaisonner avec les pignons de pin, le raisin sec, la crème chaude, le sel, le poivre et le beurre fondu. Finir avec le Parmigiano Reggiano et réserver. Réalisation de la sauce : saisir à feux vifs les arêtes de poissons, les carcasses des queues de homard, l'échalote et l'oignon ciselé avec 50 gr de beurre. Remuer et laisser bien les sucs se déposer. Déglacer avec le Riesling, laisser réduire et mouiller à hauteur avec de l'eau. Porter à ébullition 5 min et passer au chinois. Réduire le fumet de moitié, ajouter la crème. Monter la sauce avec le restant de beurre hors feu. Vérifier l'assaisonnement.

**Dressage :**

Couper votre homard dans la longueur puis poêler à l'huile d'olive les scampis, les gambas décortiquées et les queues de homard en dernier. Dresser votre risotto de chou-fleur et brocoli en cercle, poser délicatement le homard sur le risotto puis les gambas et les scampis. Disposer la sauce autour de votre risotto.

### #1

#### La table du Curé

à Lasauvage

Restaurant de l'hôtel Le Presbytere

1 rue de la Crosnière

L-4696 Lasauvage

Tél. +352 26 58 62

[www.presbytere.lu](http://www.presbytere.lu)

#### La table du Curé

Le Presbytere, telle une perle dans un écrin de verdure, est niché au centre du village de Lasauvage au sud du Luxembourg.

Sabrina CALVEZ, la cheffe, et son mari Camille MASSON y ont trouvé toutes les raisons d'y poser leurs valises pour le plus grand bonheur de leurs clients. Sabrina a suivi les cours d'une école hôtelière à Paris en sachant qu'elle aurait un jour son restaurant.

C'est chose faite, Le Presbytere est devenu un projet de couple, elle est en cuisine et Camille, son mari, est en salle pour présenter les créations de son épouse et vous conseiller quant aux choix des flacons qui les accompagneront au mieux.

La cuisine de Sabrina est une cuisine généreuse adaptée aux saisons : à l'automne et en hiver, le gibier et au printemps et en été, les légumes viendront généreusement orner les assiettes de leurs saveurs et de leurs couleurs.







## *L'Oxalys*

Angélique et Johnn CUSEY vous présentent Oxalys, restaurant bistrannique à Lexy. Leur souhait commun est d'offrir à chaque visiteur un instant privilégié. Amoureux des belles et bonnes choses, ce duo d'épicuriens orchestre la symphonie de leur passion.

Angélique veille au moindre détail en salle pour faire de cette expérience un doux voyage gustatif.

Johnn, chef de cuisine, recherche l'harmonie parfaite tant dans le choix des produits que dans la façon de les cuisiner. Leur philosophie est de côtoyer l'exigence dans la simplicité. Guidés par la passion du métier, la créativité dans l'art de mettre en scène et un engagement commun.



# #2

## **L'Oxalys**

à Lexy

Restaurant & Bistrot gastronomique  
72 bis rue de Longwy,  
54720 Lexy

**Tél. 06 47 97 48 66**

**[www.restaurant-oxalys.net](http://www.restaurant-oxalys.net)**





# Bon appétit !

- à volonté -

## flunch



### #3

#### FLUNCH

à Mont-Saint-Martin

Restaurant - Traiteur

Avenue de l'europe

54350 Mont-Saint-Martin

Tél. +33 3 82 25 02 85

[www.restaurant.flunch.fr/mont-saint-martin](http://www.restaurant.flunch.fr/mont-saint-martin)



#### *Le Restaurant*

Profitez d'un moment convivial sur Longwy Mont-Saint-Martin et venez fluncher ! Nous vous concoctons des mets aussi diversifiés que délicieux. Que ce soit pour une soirée avec les enfants au resto ou pour une pause entre collègues, le restaurant flunch est le lieu idéal. Avec une inspirante carte d'entrées, de plats et de desserts, il y en a pour tous les goûts !

#### *Le Buffet à volonté*

Découvrez les mets du terroir et des mets plus exotiques dans nos buffets à volonté. Savourez les propositions du chef de votre restaurant qui vous cuisine des repas goûts et élaborés votre plateau selon vos goûts. Avec des accompagnements nombreux, le buffet à volonté satisfera tout le monde. Que ce soit pour un moment avec les enfants, entre copains comme pour un repas entre collègues, le buffet à volonté est un incontournable pour satisfaire toutes les envies.





# - Le lycée DARCHE -



## *L'Ecole Hôtelière du Lycée Professionnel Darche : Nourrir les anges*

Bien plus qu'un lycée, un avenir. Une « maison » décomplexée où se forme l'avant-garde de la restauration de notre région. Vous nous faites confiance en étant toujours plus nombreux chaque année à venir vous restaurer aux « *Anthocyanes* » ou au « *Petit Vauban* ».

Nos élèves sont encadrés par une équipe de professeurs chevronnés qui développe une pédagogie innovante et dynamique. Ils savent faire émerger une maison d'artistes conçue comme un organisme vivant sur un terrain propice à la création.

Vous partagerez, avec nous, un moment d'équilibre entre racines culturelles et conceptualité universelle, loin de la globalisation de la gastronomie sans saveur.

Vous apprécierez l'architecture qui œuvre au croisement du design et de l'art.

## #4

### **Le Lycée DARCHE**

à Longwy  
Restaurants Pédagogiques  
2 r Vauban,  
54400 Longwy

**Tél. 03 82 23 39 13**

**[www.lycee-darche.fr](http://www.lycee-darche.fr)**

L'intérieur des restaurants, conçu par les élèves, sous la conduite des professeurs, bénéficie de la signature « Darche ». Et si certaines pièces de design évoquent le passé, la façon dont elles sont agencées suscite toujours une élégante impression de modernité.

*Une plongée intimiste et poétique dans l'univers gastronomique de notre lycée qui rêverait, un jour, de nourrir les anges...*

# Bon appétit !



## #5

### La table d'Oscar

à Longwy

Rue de la Croix Chaudron,  
Golf International  
54400 Longwy

Tél. 03 82 26 83 95

Facebook - La Table d'Oscar

### La table d'Oscar

Aux manettes de ce bel endroit cosy et chaleureux, Ambroise STEINBACH et son équipe ont à coeur d'accueillir golfeurs et non-initiés tous les jours du lundi au dimanche pour le déjeuner. Le restaurant est également ouvert le vendredi et le samedi soir.

Les amateurs de viande ne seront pas déçus, Ambroise STEINBACH propose des morceaux raffinés et de qualité avec des accompagnements copieux.

La carte des desserts devrait en faire succomber plus d'un, entre le fameux carpaccio d'ananas et le moelleux au chocolat sorbet framboise...

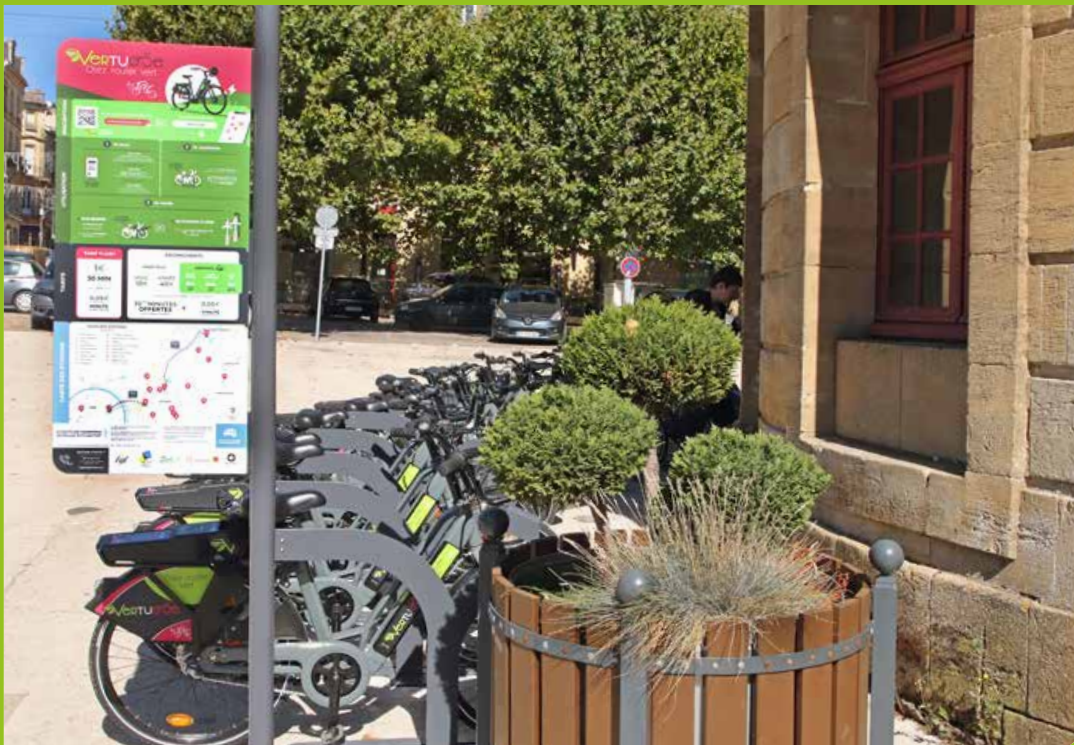
Avec son équipe dynamique et souriante, la Table d'Oscar vous accueillera également pour vos événements privés.







> © Photographie OTGL DimDom





*En douce...*

## Le tourisme vert les sentiers cyclopédestres

*Notre territoire regorge  
de richesses  
patrimoniales,  
architecturales  
et naturelles.*

Pour vous permettre de découvrir ces trésors à votre rythme, la Communauté d'Agglomération du Grand Longwy développe **un réseau de sentiers cyclopédestres** qui, à terme, **reliera toutes les communes de son territoire.**

Dès aujourd'hui, vous pouvez relier à pied ou à vélo et en toute sécurité Longwy à Hussigny-Godbrange (en passant par Herserange et Saulnes), Herserange à Moulaine, Cons-la-Grandville à Réhon (via Lexy), Longwy à Longlaville, Longwy à Mont-Saint-Martin et, bientôt, Longwy à Réhon.







Demandez  
la brochure  
« **Parcs et Jardins  
du Grand Longwy** »  
à l'accueil de l'Office  
de Tourisme

***POUR VOUS AIDER,**  
différents outils sont à votre disposition :*

- La **carte des sentiers cyclopédestres**, disponible gratuitement à l'Office de Tourisme du Grand Longwy.
- L'application **Henoo**, disponible gratuitement sur tous les smartphones, et qui vous indique, entre autres, grâce à la géolocalisation, les différents points d'intérêt à découvrir autour de vous.
- Les **fiches communes** : les 34 communes adhérentes à l'Office de Tourisme disposent chacune de leur propre fiche ou « *guide de la commune* », vous donnant quelques repères historiques sur la commune, les principaux éléments du patrimoine architectural, historique et naturel, ainsi que les informations pratiques.
- **Vertuose** : service de location de vélos électriques.

NOS PARTENAIRES

 **GRAND LONGWY**

 **Henoo**

*Des heures de balades à pied ou à vélo vous attendent,  
n'hésitez plus et partez explorer le Grand Longwy !*



# En Osmose



## Une piscine à Longwy

## #Osmose

### Centre aquatique du Grand Longwy

à Longwy

Rue de Boismont,  
54400 Longwy

Tél. 03 55 05 80 81

Facebook - Osmose-Centre aquatique  
du Grand Longwy





# Tourisme & Handicap



L'Office de Tourisme du Grand Longwy est labellisé « Tourisme et Handicap » pour les quatre grands types de handicap.

Nous sommes très fiers de ce label et nous mettons régulièrement en place des actions à destination du public en situation de handicap, ainsi que des actions de sensibilisation auprès du grand public.

Notre volonté est de rendre le tourisme accessible à tous. Nos différentes actions sont d'ailleurs reconnues au niveau national.



Ainsi, le 12 octobre 2021 notre Office de Tourisme a reçu deux prix lors du Salon Autonomica de Paris (salon de référence des acteurs du handicap, du grand âge et du maintien à domicile) : *le trophée d'or* dans la Direction Générale des Entreprises de France et *le trophée d'argent* pour le Tourisme et Handicap.



# Les randonnées

**Vous aimez la nature, la randonnée ? Alors le Grand Longwy est fait pour vous !**

Notre territoire regorge de sentiers de randonnées, pour tous les âges et pour tous les niveaux : du randonneur le plus novice au randonneur le plus chevronné, familles, amis... Tout le monde y trouvera son compte.

**Plus une seconde d'hésitation !**

*Mettez vos chaussures de rando, remplissez votre gourde, prenez vos bâtons de marche et partez à l'aventure.*



© Photographie OTGL DimDom

#1

## FOCUS

### La Boucle d'Ugny

Le sentier part d'Ugny par le chemin de la Fontaine et revient à Ugny par le chemin d'Ermigny.

Sur **6 kilomètres de long**, ce chemin traverse des sites remarquables : résurgence de sources, étangs, forêts, il longe la Chiers en surplomb.

© Photographie Commune d'Ugny

#2

## FOCUS

### Le sentier transfrontalier de l'acier

Le circuit transfrontalier de l'acier est un sentier de randonnée au cœur de l'agglomération transfrontalière d'Alzette-Belval.

Cette boucle de **21 kilomètres** (10,5 en France et 10,5 au Luxembourg) vous permettra de découvrir la région en sillonnant vallées, zones urbaines, espaces naturels sensibles et réserves naturelles. Laissez-vous emporter par la magie des paysages et des points de vue exceptionnels !

Le circuit s'arrime sur le Minett Trail, itinéraire pédestre d'**une centaine de kilomètres aménagés** dans le cadre d'Esch 2022, Capitale Européenne de la Culture.







© Photographies Gilles WARNIMONT



### #3

#### FOCUS

#### Le sentier transfrontalier des mines de fer

Ce sentier relie cinq communes, deux belges (Aubange et Musson) et trois françaises (Gorcy, Saint-Pancré, Ville-Houdlémont) via un chemin touristique destiné au grand public.

Ce chemin, d'une longueur de 26 kilomètres a pour fil rouge la présence, sur les cinq communes, de nombreuses traces de l'activité d'extraction de minerai de fer, à différentes époques et suivant différents procédés (galerie, ciel ouvert...).

Il permet, en outre, de mettre en valeur d'autres éléments patrimoniaux : *paysage, nature, patrimoine rural.*

*Retrouvez la liste complète des sentiers de randonnée du Grand Longwy, mais aussi de la CCPHVA*

EN TÉLÉCHARGEANT les applications suivantes sur votre smartphone : « **Balades 54** » & « **Balades en Moselle** »



# On bouge...

## Le sport au Grand Longwy

**#1**

### **Aikido 3F**

à Villers-la-Montagne  
92 rue Gaston Dupuis  
54920 Villers la Montagne  
Tél. 06 86 63 09 19



**#2**

### **Loisirs Culture Mexy (Yoga)**

à Mexy  
Chez Hélène FIZAINE  
2 B rue du 11 novembre  
54135 Mexy  
Tél. 06 83 65 08 47



**#3**

### **Association sportive du Golf**

à Longwy  
Daniel GREGO  
Site de Senelle  
Rue de la Croix Chaudron  
54400 Longwy  
Tél. 03 82 26 83 95  
(Accueil du Golf)







## #4

### Association sportive et populaire

à Longlaville  
Monika et Jean-Louis ROCA  
4 rue Pasteur  
54810 Longlaville  
Tél. 06 14 45 02 12

## #5

### Bridge du Pays-Haut

à Vaux Warnimont  
Thérèse QUERNIARD  
22 A rue d'Alsace  
54400 Vaux Warnimont  
Tél. 06 76 47 18 81



## #6

### Foyer Éducatif Populaire

à Cosnes-et-Romain  
Claire BEOT  
23 rue du Languedoc  
54400 Cosnes et Romain  
Tél. 06 83 74 11 96



# Un Champion à Longwy

## UN KARATÉKA

*Né en 1997 à Mont-Saint-Martin, Steven DA COSTA est une figure sportive du Pays-Haut, ayant fréquenté les tatamis depuis son plus jeune âge.*

*Sacré Champion du Monde en 2018, à Madrid, dans la catégorie des moins de 67kg, puis à Dubaï en 2021, il décroche la médaille d'Or aux Jeux Olympique de Tokyo cette même année.*

*Soutenu par tous, il a été sacré Champion d'Europe dans sa catégorie en 2023 aux Championnats à Guadalajara.*



UN CHAMPION OLYMPIQUE

*Steven DA COSTA*





# On se cultive !

## La Médiathèque Jean-Paul DURIEUX

La Médiathèque du Grand Longwy est un établissement de lecture publique qui a ouvert ses portes en 2009. Construction neuve, elle est implantée en entrée de ville, résolument tournée vers l'ensemble de l'agglomération.

Vaste bâtiment vitré et lumineux, elle propose sur plus de 2 500m<sup>2</sup> près de 80 000 documents, tous supports : livres, magazines, CD, DVD, livres-audio, partitions, bandes dessinées, disques vinyles.

Outre les missions traditionnelles d'une bibliothèque que sont les mises à disposition de collections tous supports, la Médiathèque mène une politique d'action culturelle variée, à destination de tous les publics : expositions,

accueils de groupes, en particulier scolaires, ateliers pour enfants et adultes, conférences, spectacles, concerts, projections, etc.

Elle a pris le nom, en 2020, de l'ancien député-maire et Président de l'agglomération qui a été à son origine : Jean-Paul DURIEUX.



© Photographies Médiathèque du Grand Longwy  
- Jean-Paul Durieux

### Médiathèque du Grand Longwy Jean-Paul DURIEUX

Avenue de l'Aviation  
54400 Longwy Haut

Tél. 03.82.23.15.76

mediatheque@grandlongwy.fr

## L'Arche à Villerupt

L'Arche est un nouvel établissement culturel aux croisements des pratiques artistiques et culturelles plurielles, de la transition numérique et des industries créatives.

Espace de découverte, lieu de vie et de partage, l'Arche est un laboratoire culturel favorisant les liens et les interférences entre les arts et les nouvelles technologies.



© Architecture par K Architectures  
© Photographies Bartosch SALMANSKI

### L'Arche

Esplanade Nino Rota  
54190 Villerupt

Tél. 03 72 61 19 11 (administration)

Tél. 07 56 41 03 29 (restaurant coeur)

par SMS uniquement

billetterie@l-arche.art

communication@l-arche.art

https://l-arche.net



Situé à Villerupt, en Meurthe-et-Moselle, territoire transfrontalier propice aux échanges, avec une particularité historique, culturelle et géographique, l'Arche est un « Tiers-Lieu », aux multiples espaces entremêlés, propices à l'apprentissage et l'expérimentation.

*Les espaces de l'Arche :*

une grande salle de spectacle, un cinéma, un restaurant-bar, une galerie d'art numérique, un FabLab, studios de création (image et son).



© Photographie OTGL DimDom

L'Espace Culturel Jean FERRAT a été inauguré par Roger CORBELLOTTI en 2010, suite à sa rénovation pour requalifier l'ancienne « grange Raty » en salle de spectacle après la perte du Centre Culturel Elsa TRIOLET.

La salle de spectacle peut accueillir 180 places assises en configuration gradins ouverts, et 600 places debout, une fois les gradins repliés.

## L'Espace Jean FERRAT



© Photographie Ville de Longlaville

### L'Espace Jean FERRAT

Parc Jacques Duclos  
54810 Longlaville

Tél. 03 82 25 65 19

www.espacejeanferrat.fr

# Notre Puits de Science



INTERVIEW

*Nicole-Marie NICOLAS*

*Comment vous est venue cette passion pour l'histoire ?*

« Petit à petit, par goût personnel. Par mon goût pour l'histoire de l'art, les monuments et, surtout, les églises. Je pouvais vous dater une église du Moyen Age à 20/50 ans près grâce aux caractéristiques des sculptures. Je me suis passionnée pour essayer de dater des monuments, des maisons et des châteaux ensuite. Puis, arrivée à Longwy, je me suis dit qu'il y avait quelque chose, là, sur la place. Je voyais cette espèce de maison bizarre. Je pensais que c'était un moulin à vent, tout était fermé. J'essayais de regarder par les fenêtres mais je ne voyais rien. Puis, un jour, la porte était ouverte. J'y ai passé ma tête, et c'est là que j'ai vu le transformateur qui était au milieu du Puits ».



*Quel est votre parcours ?*

« J'ai fait un Bac Maths-Sciences à l'actuel Collège Vauban (le lycée actuel n'existait pas), puis je suis rentrée directement dans l'enseignement comme institutrice. J'y ai fait tout ma carrière et j'ai terminé directrice à l'école primaire du Pulventeux.

« J'ai aussi fait plusieurs stages à l'Ecole Normale. Le premier a eu lieu lorsque je débute pendant six mois. Le second, c'était en 1971 quand on nous a imposé les maths modernes, la grammaire structurale et les disciplines d'éveil qu'il fallait appliquer dès la rentrée. On ne savait pas du tout ce que c'était ! »

*Comment avez-vous appris vos connaissances ?*

« Dans les livres. Ce n'est pas inné, il faut bien les apprendre auprès de quelqu'un. Je ne vais pas chercher aux Archives Militaires de Vincennes. Je ne suis pas une chercheuse, je suis une profiteuse. Cela veut dire que je profite des recherches des autres pour m'instruire.

Au cours de mes voyages, je visite les musées, les sites, les monuments ».

*Comment êtes-vous devenue guide à l'Office de Tourisme ?*

« Monsieur MANFREDI (Président de l'Office de Tourisme) est un de mes anciens élèves. Il y a 60 ans, j'ai été nommée à l'école de Montigny-sur-Chiers et, à la rentrée 1963, il y avait un petit garçon tout timide dans ma classe. Il a quitté l'école après le certificat d'études. J'ai passé des années sans le revoir, mais j'avais des nouvelles parce que c'est un petit village. Je le croisais parfois et, un jour, en discutant, il m'a dit « Je veux devenir Président de l'Office de Tourisme ». Je lui ai répondu que si cela arrivait je lui ferais la visite des remparts. J'ai donc commencé en 2010 lorsqu'il a pris la présidence ».



### *Quels conseils donneriez-vous à quelqu'un qui voudrait être guide ?*

« Il faut très bien connaître son sujet. Ça, c'est essentiel : il faut connaître son sujet à fond. Parce que dans 90% des cas on pourrait raconter ce qu'on veut : les touristes, dans leur grande majorité, ignorent tout de Vauban et de ses fortifications. Mais il arrive, que dans un groupe, des personnes qui ont déjà visité plusieurs sites Vauban vous interrogent sur des détails et il est nécessaire de pouvoir répondre, sinon vous perdez la face. Vous êtes guide. Vous êtes censé savoir tout sur votre sujet de façon à discuter avec le groupe. Cela vous permettra aussi d'être plus détendu et souriant ».

### *Comment faites-vous pour capter l'attention d'un groupe ?*

« Il faut proposer des anecdotes croustillantes pour détendre l'atmosphère. Parce que c'est aussi un principe de l'enseignement. Vous avez des enfants, plus ils sont petits, plus il faut changer de travail rapidement. En maternelle on ne fait pas des leçons qui durent plus de 15 minutes. Vous passez de l'écriture à la manipulation, à l'observation mais pas plus de 15 minutes sinon ils sont fatigués et n'écoutent plus. C'est pareil avec les adultes. Au bout d'une demi-heure et c'est à ce moment-là qu'il faut dire une anecdote qui va faire rire. Cet éclat de rire va éliminer la tension et ils seront de nouveau attentifs ».



### *Avez-vous une anecdote insolite à raconter sur le Grand Longwy ?*

« À la suite du siège de 1792 et de la reddition de Longwy, qui fut un véritable choc dans la France révolutionnaire, DANTON voulait punir les traîtres Longoviciens en les noyant dans les fossés de leurs remparts. Ce que le terrible tribun ignorait c'est que dans les fossés de Longwy il n'y a jamais eu d'eau. Ce sont des fossés, pas des douves ».

*La poudrière - Longwy <*

### *Quel est votre endroit préféré à Longwy ?*

« Je pense que c'est la poudrière. Il y a une chose qui m'émeut, c'est que dans le sol de la poudrière, à certains endroits, on voit des cercles. Il y en a le long du mur et tout une série dans le fond. Qu'est-ce que cela veut dire ? Je me suis demandé « en quoi est ce sol ? »

Ce bizarre sol noir tout fripé comme une vieille peau ridée, c'est du bitume, car l'ennemi de la poudre c'est l'humidité. Or si on fait un sol en pierre, par capillarité, l'eau remonte. Quand on regarde dans le fond, il y a quatre cercles qui sont creusés dans le bitume.

Il n'y a pas de documents, mais je pense que les tonneaux de poudre avaient probablement un cerclage de fer. Les tonneaux qui étaient lourds ont été posés sur le bitume alors qu'il n'était pas encore sec. Dans un sens c'est un témoignage des gens passés là qui ont posé les tonneaux, de l'usage du bâtiment. Ca m'a un peu ému de découvrir ça ».



# Le Grand Longwy

## *en un clin d'œil*



*À voir dans la région...*

### Les incontournables

- #1 **Les fortifications de Vauban**  
à Longwy
- #2 **Les Emaux**  
de Longwy
- #3 **Les Vitraux Majorelle**  
à Longlaville
- #4 **Le musée des fers à repasser**  
à Longwy
- #5 **L'Église romane**  
à Mont-Saint-Martin
- #6 **L'ouvrage A5 du Bois du Four**  
à Villers-la-Montagne
- #7 **La Crypte et la Mine**  
de Thil
- #8 **La Mine d'Hussigny**  
à Hussigny
- #9 **Le Site Historique**  
à Cons-la-Grandville
- #10 **Le Fort de Fermont**  
à Fermont
- #11 **Le Musée Archéologique**  
de la ville d'Audun-le-Tiche
- #12 **Le Musée des Mines de Fer**  
à Aumetz



*...mais aussi,  
à voir également*

### Les ZOOMS

- #1 **La Manufacture des Emaux 1798**  
à Longwy
- #2 **La Manufacture-Faïencerie**  
**Saint-Jean l'Aigle**  
à Herserange







# Informations pratiques

## ACCUEIL DU PUBLIC

Puits de Siège - Place Darche  
54400 Longwy-Haut

Tél. : 03 82 24 94 54

contact@longwy-tourisme.com

www.longwy-tourisme.com

## HORAIRES D'OUVERTURE

### Période hivernale de novembre à mars

le Lundi : 14h00 à 17h00  
du Mardi au Vendredi : 10h30 à 12h30  
14h00 à 17h00  
le Samedi : 13h30 à 17h30  
le Dimanche : FERMÉ

### Période estivale de avril à octobre

le Lundi : 14h00 à 17h30  
du Mardi au Vendredi : 10h30 à 12h30  
14h00 à 17h30  
le Samedi et le Dimanche : 10h00 à 12h30  
14h00 à 17h30

FERMÉ : **Tous les jours fériés.**

Visites guidées tout au long de l'année.

## ACCUEIL ADMINISTRATIF

Rue de la Manutention  
Porte de France  
BP 25-31 - 54400 Longwy-Haut

Tél. : 03 82 24 27 17



Conception / Réalisation  
Agence AZ Com - 03 82 25 74 40



## LE CAHIER PRATIQUE

### LES LIEUX HISTORIQUES

#### • Les Fortifications de Vauban

54400 Longwy  
03 82 24 94 54  
contact@longwy-tourisme.com  
www.longwy-tourisme.com

Tous les jours toute l'année - Site en accès libre  
Pour une visite guidée n'hésitez pas à contacter l'Office de Tourisme

#### • Le Musée Municipal des Emaux et Faïences de Longwy

Rue de la Manutention - Porte de France 54400 Longwy  
Tél. : 03 82 23 85 19  
musee-emaux.longwy@wanadoo.fr  
Du Mar. au Ven. 14h00 à 17h00  
Le Sam. et le Dim. 10h00 - 12h30 et 14h00 - 17h00

#### • L'ouvrage A5 du Bois du Four

Accès par la RN 52,  
Sortie échangeur «Morfontaine-Tiercelet-Z.I Villers»,  
Direction Morfontaine Cité, puis chemin de droite à 500 m  
07 68 34 36 71  
contact@a5ouvragemaginet.org  
a5ouvragemaginet.org

#### • Le Fort de Fermont

Route de Beuveville - 54870 Fermont  
03 82 39 35 34  
fort.de.fermont@orange.fr  
www.ligne-maginet-fort-de-fermont.asso.fr  
Consulter le site internet du Fort  
Les horaires varient en fonction de la saison.

#### • La Crypte et la Mine de Thil

54880 Thil  
03 82 89 45 92  
ville.de.thil@riv54.fr  
www.thil54.fr  
Sur rendez-vous auprès de la Mairie.

#### • Les Mines d'Hussigny

Carreau de la Mine- 54590 Hussigny-Godbrange  
03 82 44 40 16  
mairiedehussigny@wanadoo.fr  
www.mine-hussigny.fr  
Visites guidées régulières tout au long de l'année :  
détail du calendrier sur le site de la mine  
ou sur le site de l'Office de Tourisme

#### • Le Site historique de Cons-la-Grandville

Rue du Château - 54870 Cons-la-Grandville  
03 82 44 99 00  
association@conslagraville.com

#### • L'église romane de Mont-Saint-Martin

Cité du Prieuré - 54350 Mont-Saint-Martin  
egliseromane-msm@orange.fr  
De Mai à Septembre : les Sam. et Dim. 15h00 - 17h30  
Les Amis de l'église romane de Mont-Saint-Martin

## LES ÉMAUX & FAÏENCES

#### • Manufacture des Emaux de Longwy 1798

3 rue des Emaux - 54400 Longwy  
Tél. : 03 82 24 30 94  
mail@emauxdelongwy.com  
emauxdelongwy.com  
Le Lun. 9h00 - 12h00 et 13h30 - 17h30  
Du Mar. au Ven. 09h00 - 12h00 et 13h30 - 18h00  
Le Sam. 10h00 - 18h00  
Visite guidée de la Manufacture  
uniquement sur rendez-vous - 8 personnes maximum

#### • Faïencerie Saint-Jean l'Aigle

Rue des Acacias - 54440 Herserange  
Tél. : 03 82 24 58 20  
longwy.sja@gmail.com  
www.saintjeanlaigle.com  
Du Lun. au Ven. 9h00 - 18h00

#### • Emaux d'Art de Longwy

Place Salvador Allende - 54400 Longwy  
Tél. : 03 82 25 71 46  
musee@mairie-longwy.fr  
www.emauxdartdelongwy.fr  
Du Lun. au Sam. 9h00 - 12h00 et 14h00 - 18h00

#### • Les Vitraux Majorelle

Maison de la Formation et de l'Emploi - Espace Jean Monnet - Pôle Européen de Développement  
54810 Longlaville  
Tél. : 03 82 24 94 54  
contact@longwy-tourisme.com  
www.longwy-tourisme.com  
Site en accès libre - Du Lun. au Ven. de 7h30 - 17h00  
Pour une visite guidée n'hésitez pas à contacter l'Office de Tourisme

## LES MUSÉES

#### • Le Musée Archéologique de la Commune d'Audun-le-Tiche

32 rue du Maréchal Foch 57390 Audun-le-Tiche  
Tél. : 06 75 89 66 91  
tresorier-sahla@orange.fr  
Les Sam., Dim. et jours fériés 14h00 - 17h30  
(sauf le 1er janvier et le 25 décembre)

#### • Musée Campagnard de Fillières

45 Grande Rue - 54560 Fillières  
Tél. : 03 82 25 00 72  
De mi-avril au 1<sup>er</sup> octobre

#### • Le Musée des Fers à repasser

Rue de la Manutention - Porte de France  
54400 Longwy  
Tél. : 03 82 24 94 54  
contact@longwy-tourisme.com  
www.longwy-tourisme.com  
Visites guidées les mercredis et vendredis à 14h00,  
sur inscription auprès de l'Office de Tourisme  
(4 personnes minimum).  
En dehors de ces horaires, sur rendez-vous, 4 personnes  
minimum, en fonction de la disponibilité de nos guides.

#### • Musée du Matériel de la Photographie

1 Grand'Rue - 54650 Saulnes  
Tél. : 03 82 24 33 01  
d.dimanche54@gmail.com  
Sur rendez-vous



Office de Tourisme  
— du Grand —  
**Longwy**



Catégorie II

# Redécouvrez le territoire du Grand Longwy

avec l'application **Henoo**

**TOURISME DE PROXIMITÉ  
CULTURE & PATRIMOINE**

Téléchargez l'application  
**GRATUITEMENT**



Télécharger dans  
**l'App Store**



DISPONIBLE SUR  
**Google Play**

**Meurthe & Moselle,**  
l'esprit Lorraine

VILLE DE  
**Longwy**

**GRAND LONGWY**

**Henoo**

**LE MEILLEUR  
DU GRAND LONGWY  
SE TROUVE DANS  
VOTRE POCHE**





Office de Tourisme

du Grand

Longwy



Catégorie II



Meurthe & Moselle,  
l'esprit Lorraine



COMMUNAUTÉ DE COMMUNES  
PAYS HAUT VAL D'ALZETTE

[www.longwy-tourisme.com](http://www.longwy-tourisme.com)